

The background of the page features a low-angle shot of two flagpoles against a clear blue sky with some light clouds. The top flag is the Dutch national flag (red, white, and blue horizontal stripes). The bottom flag is blue with a yellow logo and the text 'Gemeente Uithoorn'.

# Programmabegroting 2023

## 3.5 Toekomstbestendig wonen en verplaatsen

### 3.5.1 Effecten opgave en acties

#### Effecten - Wat willen we bereiken?

1. Mensen met lokale binding hebben de mogelijkheid te wonen in de gemeente
2. Er is balans tussen verkeersveiligheid, leefbaarheid en bereikbaarheid

#### Opgave - Wat moeten we verbeteren?

- Verminder de lokale druk op de woningmarkt
- Verbeter de aansluiting van de woningvoorraad op de vraag en ontwikkeling van de Uithoornse samenleving
- Verbeter de verkeersveiligheid
- Verbeter de bereikbaarheid van woningen, bedrijven en voorzieningen
- Beperk negatieve effecten van verkeer en vervoer

#### Acties - Welke acties gaan we daarvoor uitvoeren?

##### *Bevorderen mogelijkheden voor koop nieuwbouwwoningen door huidige inwoners*

In de op te stellen nieuwe Woonvisie wordt aandacht besteed aan woningbouw voor eigen bewoners passend bij de bevolkingssamenstelling binnen de gemeente. Bij nieuwbouwprojecten wordt zoveel als mogelijk gestuurd op een juiste verhouding tussen koop- en huursegmenten.

##### *Implementeren nieuwe Woonruimteverdeling*

Met het nieuw beleid voor de Woonruimteverdeling wordt de volgorde en voorrang van sociale huurwoningen van woningcorporaties op een andere manier geregeld. De 14 gemeenten uit de regio's Zaanstad-Waterland, Amstelland-Meerlanden en Amsterdam werken gezamenlijk aan de inwerkingtreding van de nieuwe Woonruimteverdeling per 16 januari 2023.

##### *Opstellen en vaststellen nieuw woonbeleid*

Er wordt in het najaar van 2022 gestart met de uitvraag voor een nieuwe Woonvisie. Voor de Woonvisie wordt een analyse van de veranderde woningmarkt verricht en worden de voornaamste opgaven en maatregelen bepaald. Het is de verwachting dat de nieuwe Woonvisie eind 2023 ter vaststelling aan de raad wordt voorgelegd.

##### *Inzetten op het vergroten van diversiteit en kwaliteit van woningen in een wijk*

Bij bouwprojecten wordt blijvend aandacht besteed aan de benodigde diversiteit en kwaliteit van woningen voor zowel de leefbaarheid binnen de wijk als de woningbehoefte binnen de gemeente.

##### *Vorbereiden en (mogelijk) realiseren van flexwonen op basis van het nieuwe woonbeleid*

Er is vanuit de MRA een onderzoek uitgevoerd naar de mogelijkheden voor flexwonen. De resultaten worden betrokken bij het nieuwe woonbeleid.

##### *Uitvoeren en evalueren pilot wenen doorgaand verkeer Markt/Wilhelminakade*

Het afsluiten van de Wilhelminakade betreft het wenen van doorgaand verkeer om een verblijfsgebied te creëren. De pilot was gepland in de zomer van 2022 maar in goed overleg

met de ondernemers is de pilot uitgesteld met een jaar. Door het uitstel is er meer tijd voor participatie en kan er een draaiboek gemaakt worden.

#### *Opstellen en vaststellen uitvoeringsprogramma Mobiliteit*

De Mobiliteitsvisie Uithoorn 2040 is vastgesteld begin 2022. Als onderdeel van de Mobiliteitsvisie wordt een uitvoeringsprogramma uitgewerkt. Met het uitvoeringsprogramma wordt inzichtelijk gemaakt op welke termijn en met welke middelen uitvoering wordt gegeven aan de Mobiliteitsvisie. Voor de uitvoering van de onderzoeken en het voorbereiden van eventuele investeringsbeslissingen is de doorlooptijd 3 jaar.

#### *Opstellen en uitvoeren monitoringsprogramma mobiliteit*

Om onderzoek te doen naar maatregelen, zoals uit het Uitvoeringsprogramma Mobiliteitsvisie Uithoorn, is structurele (verkeers)data nodig. Het monitoringsprogramma maakt inzichtelijk op welke termijn en met welke middelen data wordt opgehaald. Denk daarbij aan (twee)jaarlijkse parkeerdrukmetingen, fietstelweken, etc.

#### *Opstellen van nieuw parkeerbeleid inclusief de participatie en uitwerking*

De Mobiliteitsvisie Uithoorn vraagt om nieuw parkeerbeleid op korte termijn. In de Mobiliteitsvisie worden uitspraken gedaan over de richting van het parkeerbeleid en te onderzoeken maatregelen. Er zijn aanvullende onderzoeken uitgevoerd en er wordt een projectgroep ingericht voor het schrijven van het parkeerbeleid en het uitvoeren van het participatietraject.

#### *Werkzaamheden Uithoornlijn*

De Uithoornlijn gaat in 2024 naar verwachting in exploitatie. Het tracé wordt op dit moment aangelegd.

#### *Uitvoeren werkzaamheden Verkeersplan Dorpscentrum*

Als onderdeel van het vastgestelde plan Dorpshart aan de Amstel (2017) is het Verkeersplan Dorpscentrum uitgewerkt. Eind 2020 is het definitieve plan vastgesteld en op dit moment wordt de openbare ruimte heringericht naar een verblijfsgebied. Binnenkort worden de verkeersbesluiten voorgelegd aan het College en naar verwachting zijn alle werkzaamheden begin 2023 afgerond.

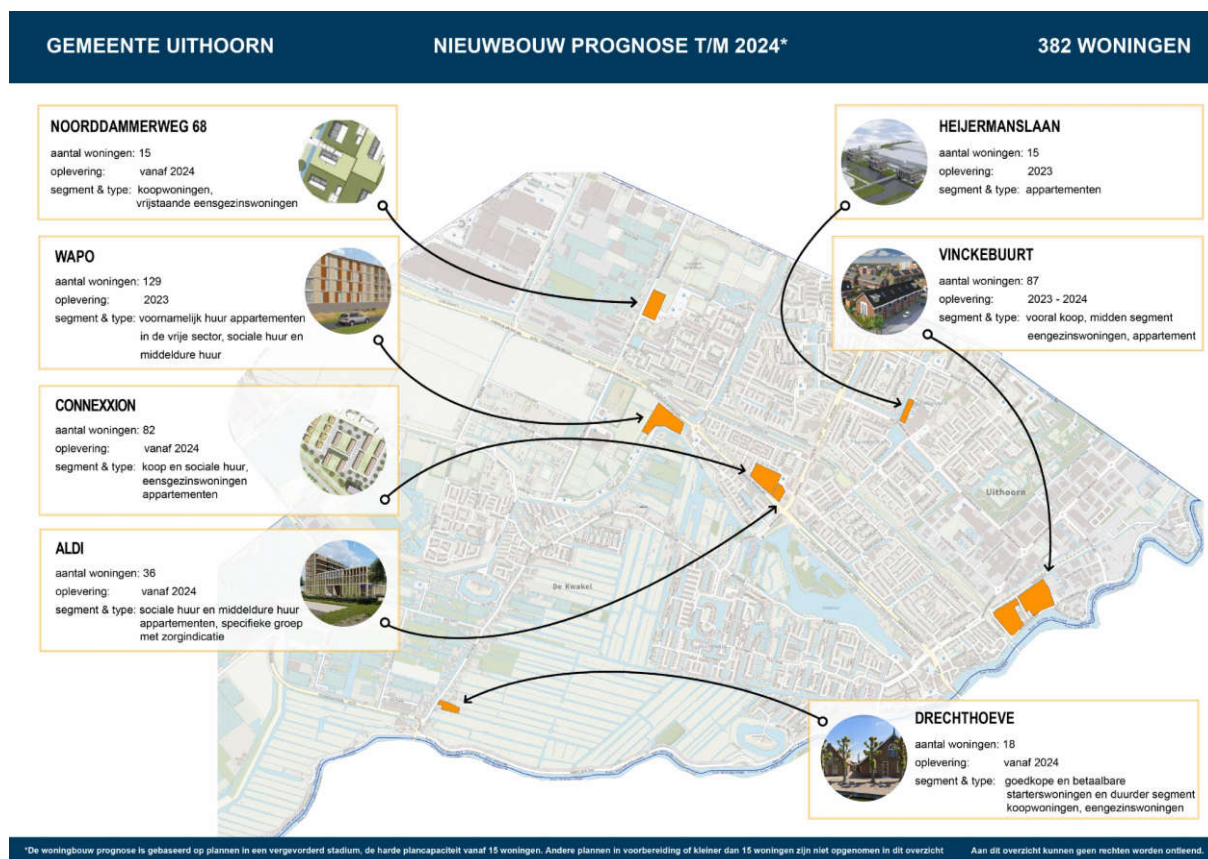
#### *Uitvoeren ontwerpogave Arthur van Schendellaan*

Als onderdeel van de Mobiliteitsvisie Uithoorn moet er op korte termijn een uitspraak gedaan worden over de ontsluitende functie van de Arthur van Schendellaan. Er wordt ook onderzoek gedaan naar fietsvoorzieningen op de parallelle wegen. De ontwerpogave loopt parallel met de planning van het project uitbreiding/verdichtingsogave de Vuurvogel.

#### *Vorbereiden investeringsbesluit fietsbrug Legmeerbos richting BTAZ terrein*

De gemeenteraad heeft ingestemd met het voorlopig ontwerp Legmeerbos. Als onderdeel van het voorlopig ontwerp moet er een investeringsbesluit genomen worden over de fietsbrug van het Legmeerbos naar het Bedrijventerrein Amstelveen Zuid (BTAZ terrein). Daarvoor wordt verkend wat de kosten zijn voor de brug en er wordt subsidie aangevraagd.

## Kaart nieuwbouwprognose



### 3.5.2 Overzicht baten en lasten

Toekomst bestendig wonen en verplaatsen	R2021	B2022	B2023	B2024	B2025	B2026
Lasten	2.438	2.944	2.831	2.848	2.839	2.637
Baten	1	7	7	7	7	7
<b>Saldo baten en lasten</b>	<b>-2.437</b>	<b>-2.938</b>	<b>-2.825</b>	<b>-2.841</b>	<b>-2.833</b>	<b>-2.631</b>
Toevoegingen aan reserves	0	0	0	0	0	0
Onttrekkingen aan reserves	0	0	0	0	0	0
<b>Saldo reserves</b>	<b>0</b>	<b>0</b>	<b>0</b>	<b>0</b>	<b>0</b>	<b>0</b>
<b>Saldo</b>	<b>-2.437</b>	<b>-2.938</b>	<b>-2.825</b>	<b>-2.841</b>	<b>-2.833</b>	<b>-2.631</b>

#### Toelichting

##### Lasten voordeel € 0,07 miljoen

De lasten zijn in 2023 € 0,07 miljoen lager dan in 2022. Dit wordt voornamelijk veroorzaakt door :

- Hogere lasten omdat er in 2023 € 0,2 miljoen is opgenomen voor het uitvoeringsprogramma mobiliteit.
- Lagere lasten (€ 0,2 mln.) vanwege budgetten die in 2022 zijn opgenomen voor het opstellen van de mobiliteitsvisie, pilot afsluiten Wilhelminakade, opstellen woonbeleid, parkeeronderzoek Dorpscentrum en opstellen parkeerbeleid.
- Lagere lasten vanwege diverse kleine verschillen € 0,07 mln.